

SERVICIO DE ESTUDIOS Y COYUNTURA ECONÓMICA

NOTA SEMANAL DE COYUNTURA ECONÓMICA MURCIANA

19 enero 2024



Consejería de Economía, Hacienda, Fondos Europeos y Administración Digital
Secretaría Autónoma de Hacienda
Dirección General de Racionalización del Gasto y Gestión Analítica

ÍNDICE

Pasajeros en aeropuerto de Región de Murcia.....	1
Sociedades Mercantiles de noviembre.....	2
Cifra de negocios en los servicios y la industria en noviembre.....	3
Comercio exterior de noviembre.....	4

Elaboración y coordinación: D.G de Economía, Estrategia y Contratación centralizada

Servicio de Estudios y Coyuntura Económica

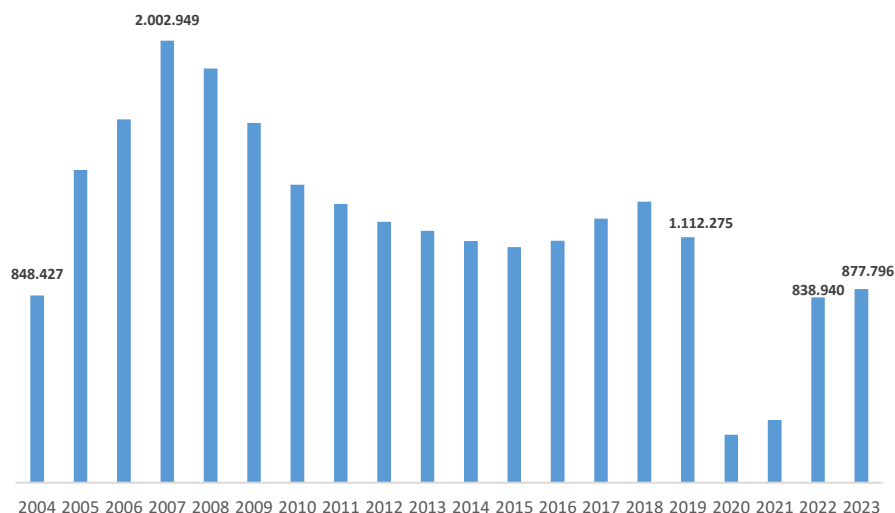
En diciembre pasaron por el aeropuerto regional 28.980 pasajeros, un 17,8% superior a diciembre del año anterior

En diciembre, el crecimiento de pasajeros se aceleró hasta el 17,8% anual en el aeropuerto internacional “Región de Murcia”, mientras crecía un 12,8% en el conjunto de aeropuertos nacionales. Este mes se inauguró la conexión con Madrid y Barcelona, lo que ha afectado a este buen dato de diciembre y se espera que continúe remontando con otras nuevas conexiones previstas.

AÑO 2023

También continúa la recuperación en el conjunto del año 2023, año en el que se consiguen 877.796 pasajeros, un 4,6% superior al año anterior. Sin embargo, todavía no se alcanzan las cifras de 2019, año prepandemia y primer año en el que empezó a operar este aeropuerto en su nueva ubicación y en el que se alcanzaron 1.112.275 pasajeros, casi un 27% superior al nivel actual.

Pasajeros aeropuerto R. de Murcia
Años

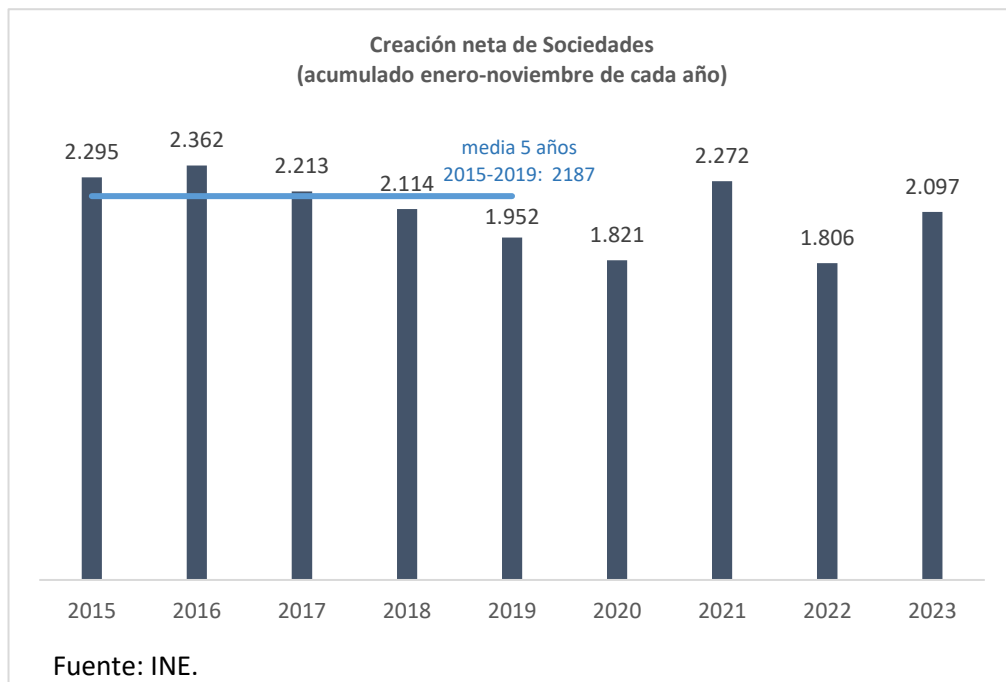


Se acelera en noviembre la creación neta de empresas y aumenta notablemente respecto a un año antes, hasta el 41,2% anual

En noviembre se crearon en términos netos en la Región de Murcia 216 sociedades mercantiles, resultado de la creación de 258 y la disolución de 42 sociedades. Esta dinámica es superior en un 41,2% a la registrada un año antes, frente al aumento en el conjunto nacional del 16,6%. Las sociedades creadas en nuestra región fueron de responsabilidad limitada en su totalidad y el capital suscrito en media por empresa para su constitución alcanzó los 18.500 €, muy inferior al suscrito doce meses antes.

Hasta noviembre de 2023:

El número de sociedades netas creadas en los primeros **once meses del año se incrementó un 16,1%** respecto al mismo período del año anterior en nuestra región, ligeramente superior al crecimiento del conjunto nacional (15,0%). En este período se constituyeron 2.097 nuevas sociedades en términos netos, un valor similar al promedio del quinquenio previo a la pandemia.

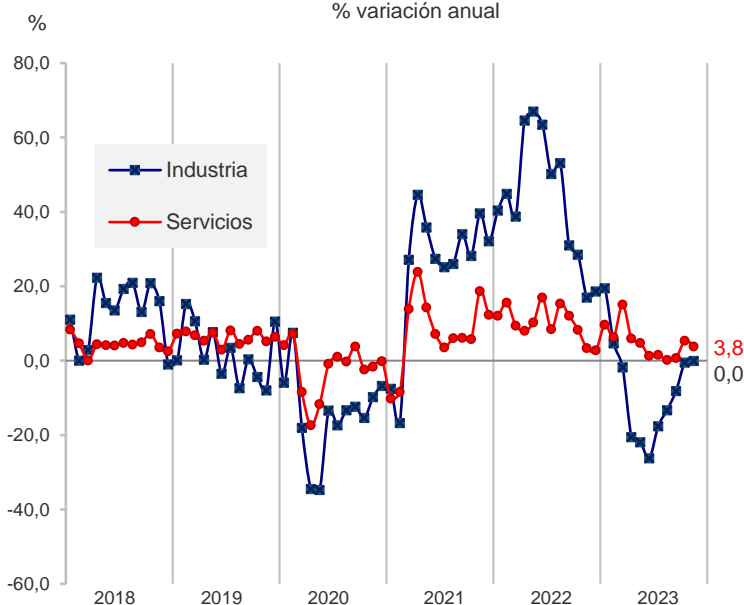


En noviembre, la cifra de negocios en los servicios de mercado mantiene en la Región un perfil mejor que a nivel nacional, mientras en la industria muestra debilidad en ambos ámbitos.

La **cifra de negocios del sector servicios de mercado** mantiene en noviembre un avance más moderado que en el mes previo, un 3,8 % anual, ritmo en cualquier caso mejor que el del conjunto de España, donde la actividad casi se estanca (0,5% anual). Hasta noviembre crece un 4,9%, superior también a su homónima nacional donde el avance anotado fue del 2,7% anual. La evolución de la actividad se ha visto acompañada de un crecimiento del **empleo en el sector** del 2,2% hasta noviembre, frente al 1,9% en España.

Peor es la evolución de la **cifra de negocios en la industria regional**, que se estanca en noviembre tras siete meses de caída, mientras sigue en descenso en España (-2,2%). En media de los once primeros meses del año la cifra de negocios en la industria cae un 9,3% anual (-1,0% en España). Este comportamiento deriva de la fuerte expansión registrada durante el año previo, que nos situó, hasta noviembre en 2022, a la cabeza por Comunidades Autónomas con un aumento del 44,5% anual, más del doble del avance nacional (21,8% hasta noviembre)

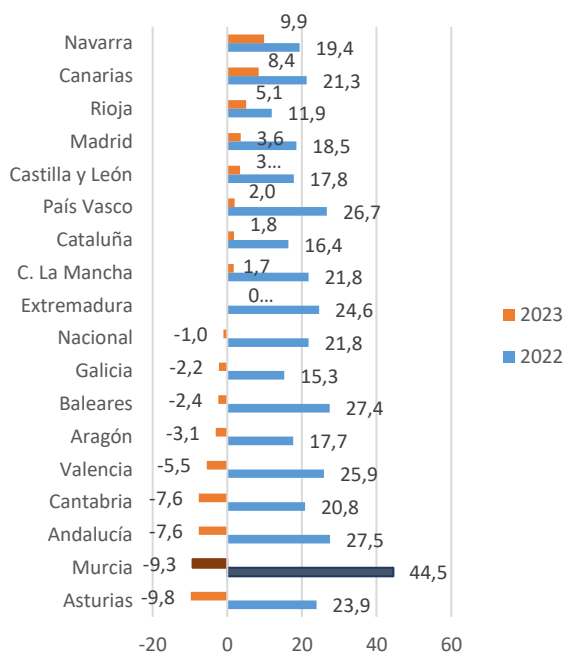
Cifras de negocio en industria y servicios de mercado
% variación anual



Fuente: INE

Índice cifra de negocio en la Industria por CCAA

Variación media anual enero-noviembre (%)



Las exportaciones murcianas crecen un 1,6% hasta noviembre y las importaciones caen un 20,4%, según datos del CREM

Acumulado hasta noviembre:

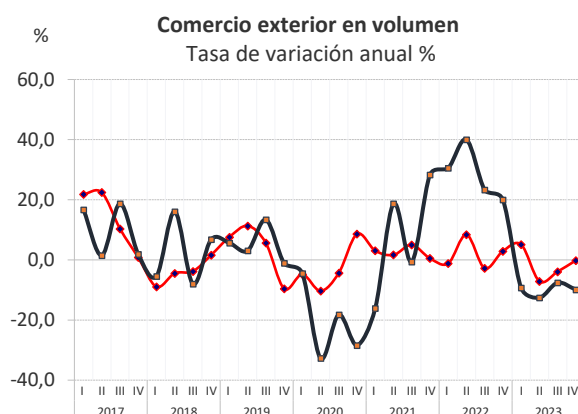
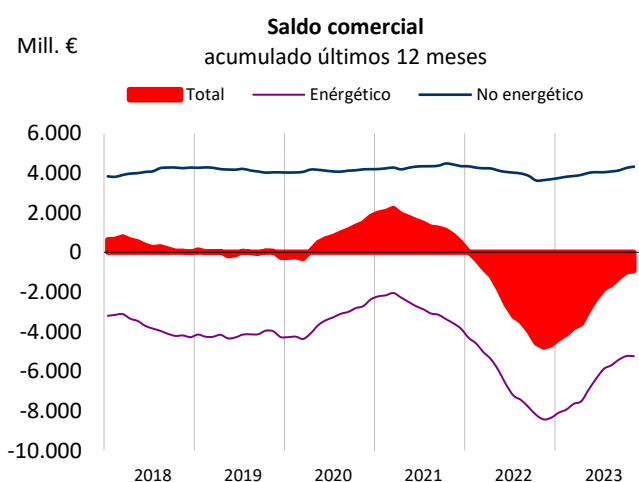
Una vez publicados por el CREM los datos definitivos de comercio exterior regional de 2022, se aprecia que las **exportaciones** regionales acumuladas hasta noviembre crecieron un 1,6% anual y se alcanzan los 12.842 millones de €. Por componentes, mientras las exportaciones energéticas retrocedieron un 1,7% anual, afectadas por la caída entre minerales, las no energéticas crecieron un 2,6% anual, destacando por sus subidas las exportaciones de “productos vegetales” (6,5% anual), “industria alimentaria” (9,4%), “productos de la industria química” (8,6%) y máquinas (9,5%). Por el contrario, destacan entre las que se redujeron respecto a un año, además de las exportaciones de minerales (-4,3%), las de “animales vivos y productos del reino animal” (-9,6%), “plásticos” (-32%) y “metales” (-12,7%).

En cuanto a las **importaciones**, se observa una reducción del 20,4% anual, reducción muy afectada por las importaciones energéticas, que caen un 28,5%, mientras que las importaciones no energéticas también descendieron, pero en menor magnitud (-6,1% anual hasta noviembre).

Por el lado más positivo, el fuerte descenso en las importaciones energéticas continúa reduciendo nuestro déficit comercial, que pasa de 4.634 millones hasta noviembre de 2022, a 904 millones con los datos de 2023, una caída del 80% en un año.

Los precios de las exportaciones crecieron un 3,4% anual hasta noviembre, mientras los precios de las importaciones descendieron un 11,6% anual según los datos del CREM aproximados con los IVUS.

Partiendo de esta información y una vez deflactadas las series con los IVUS, **las exportaciones regionales en términos reales descendieron un 1,8% anual, mientras las importaciones, que en términos nominales descendieron un 20,4%, ven moderado su descenso hasta el -10,0% anual en términos reales.**

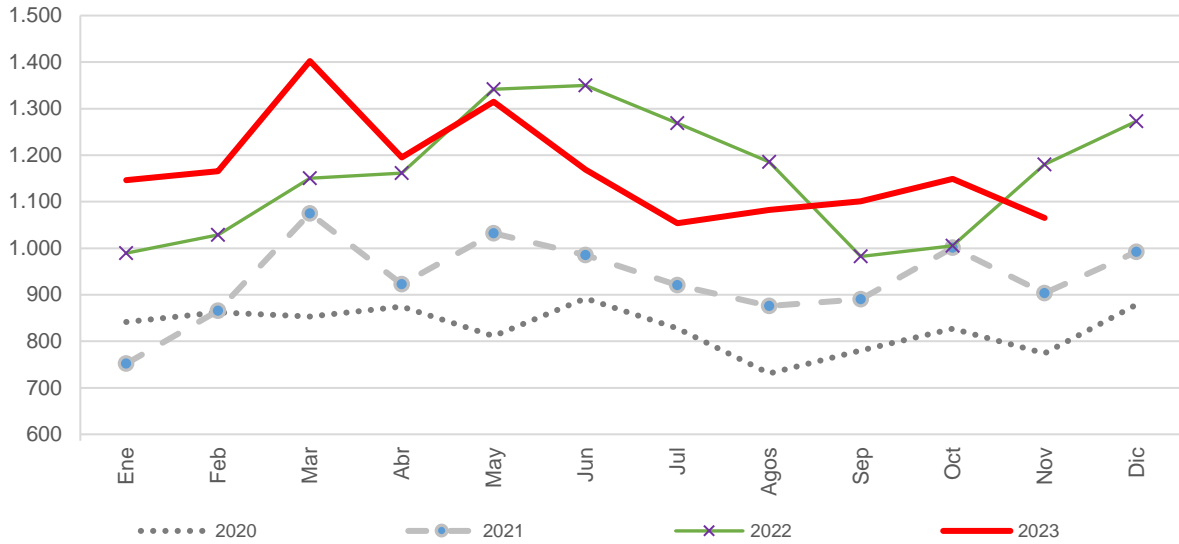


Fuente: Crem y elaboración propia

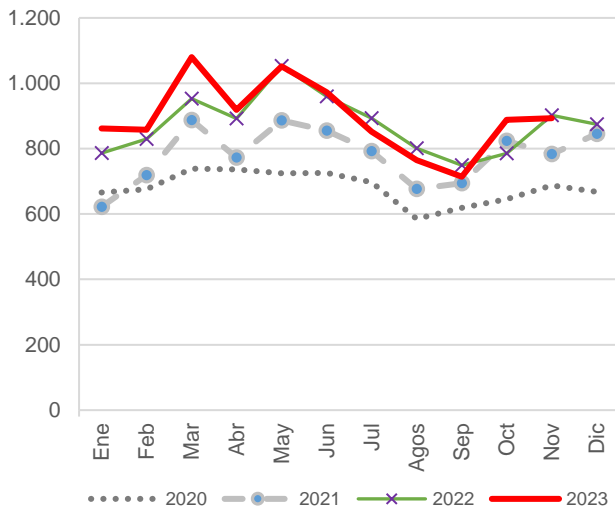
* Octubre-Noviembre

—●— Exportaciones —■— Importaciones

Exportaciones Totales
(Millones €)



Exportaciones NO Energéticas
(Millones €)



Exportaciones Energéticas
(Millones €)

