

SERVICIO DE ESTUDIOS Y COYUNTURA ECONÓMICA

NOTA SEMANAL DE COYUNTURA ECONÓMICA MURCIANA

5 de mayo 2023



Consejería de Economía, Hacienda, Fondos Europeos y Administración Digital
Secretaría Autónoma de Hacienda
Dirección General de Racionalización del Gasto y Gestión Analítica

ÍNDICE

Turismo extrahotelero en marzo.....	2
Paro registrado en abril.....	2
Afiliados fin de mes de abril.....	3
Contratos registrados en abril.....	3
Producción industrial de marzo.....	4
Previsiones de PIB regional de la AIReF.....	5

Elaboración y coordinación: D.G de Racionalización del Gasto y Gestión Analítica
Servicio de Estudios y Coyuntura Económica

La actividad turística extrahotelera casi se mantiene respecto a un año antes gracias a la mayor afluencia de extranjeros

En marzo se alcanzaron 139.526 pernoctaciones en establecimientos extrahoteleros en la región, un 0,3% menos que las registradas un año antes. Casi se mantienen gracias a que el descenso en un 6,9% entre los españoles casi se compensa con el mayor registro de pernoctaciones realizadas por extranjeros (2,1% anual).

Por tipos de alojamiento, retroceden las pernoctaciones en apartamentos turísticos (-17% anual) y alojamientos rurales (-40% anual), mientras crecen en campings (9,4%).



Si comparamos con niveles prepandemia, cuatro años antes, se aprecia que se vienen rondando niveles similares, si bien con tendencia a situarse algo por debajo, siendo las pernoctaciones extrahoteleras de marzo casi un 10% inferiores a las logradas en marzo de 2019. En el primer trimestre del año, tanto viajeros como pernoctaciones se reducen ligeramente respecto a un año antes, un 6% y un 1,2% respectivamente.

El paro registrado en abril intensifica su caída anual dos décimas, hasta el 3,6%

El paro registrado se redujo en abril un 3,6% anual, lo que supone 3.321 personas menos que un año antes.

Por segundo mes consecutivo se acelera la caída anual del paro, descenso al que contribuyen todos los sectores, excepto el colectivo que no había trabajado anteriormente.

Respecto al mes anterior el paro registrado disminuyó de forma generalizada, registrándose 2.436 parados menos (-2,6% mensual), la mayoría del sector servicios (-1.524), seguido de lejos por agricultura (-292), industria (-217) y construcción (-93). En el colectivo colectivo sin empleo anterior se redujo en 310 personas.



La cifra total de paro registrado se sitúa en 90.036 personas, la cifra más baja de un mes de abril desde desde 2008, año excelente en el que partíamos de casi un nivel un 60% inferior a los niveles actuales.

En el conjunto de España el paro registrado en abril descendió un 2,6% mensual, igual que en nuestra región, pero se produjo una mayor caída en términos anuales (-7,8% anual).

La seguridad social suma 9.248 afiliados y con 641.515 afiliados nos encontramos con el mejor dato de abril de la serie histórica

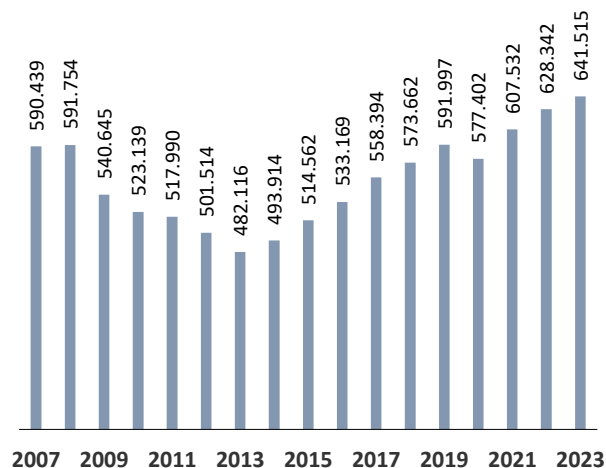
La afiliación media a la seguridad social en abril subió un 1,5% mensual, 9.248 nuevos afiliados respecto al mismo mes del año anterior.

Esto permitió que se contabilizaran 641.515 afiliaciones. En el conjunto de España el crecimiento mensual fue del 1,2% y la R. de Murcia se sitúa en el ranking de Comunidades con la cuarta mejor posición, tras Baleares, Andalucía y Cantabria.

Respecto al mismo mes del año anterior, los afiliados medios aumentaron un 2,1%, 7 décimas más que en marzo y entran al sistema 13.173 trabajadores. A nivel nacional se dio un incremento del 3,0% anual.

En promedio, en el primer cuatrimestre de 2023 se han registrado 9.404 afiliados más que un año antes, equivalente a un aumento del 1,5% respecto al mismo período de 2022 (2,6% en el conjunto de España).

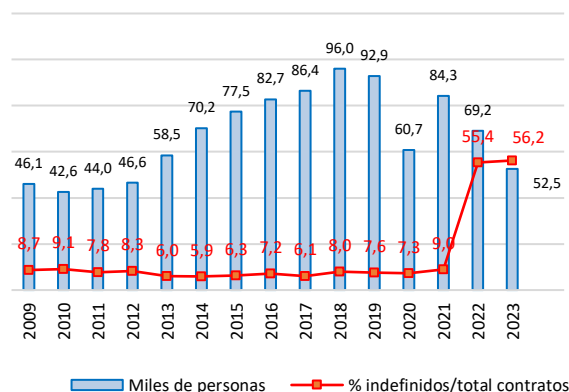
Afiliados medios a la seguridad social
(Abril de cada año)



En los cuatro primeros meses del año 2023, 115.840 trabajadores fueron contratados de forma indefinida

En abril, el 56% de las contrataciones fueron de carácter indefinido, un punto porcentual más que en abril del año anterior. En este mes se firmaron 52.537 contratos, un 24% menos que doce meses antes, consecuencia del aumento de la contratación indefinida en el último año y la menor renovación de otro tipo de contratos de duración determinada tras la reforma laboral de 2022. De ellos, el 56,2% fueron de carácter indefinido y el 44% restante de carácter temporal. Dentro del grupo de indefinidos, casi el 4% correspondió a conversiones de contratos temporales a contratos indefinidos. Además, algo más de dos tercios de los contratos indefinidos realizados en abril (nuevos y por conversión) corresponde a hombres y el resto a mujeres.

Contratos registrados en los meses de abril
(miles de personas) y % de indefinidos respecto al total



En España también cae la contratación en abril (-20,2% anual) y los indefinidos suponen un 45,8% del total, una proporción 10,4 puntos inferior a la regional.

En lo que va de año, aumentan un 32,8% anual las contrataciones indefinidas hasta abril y se alcanzan 115.840 contratos indefinidos firmados en este período.

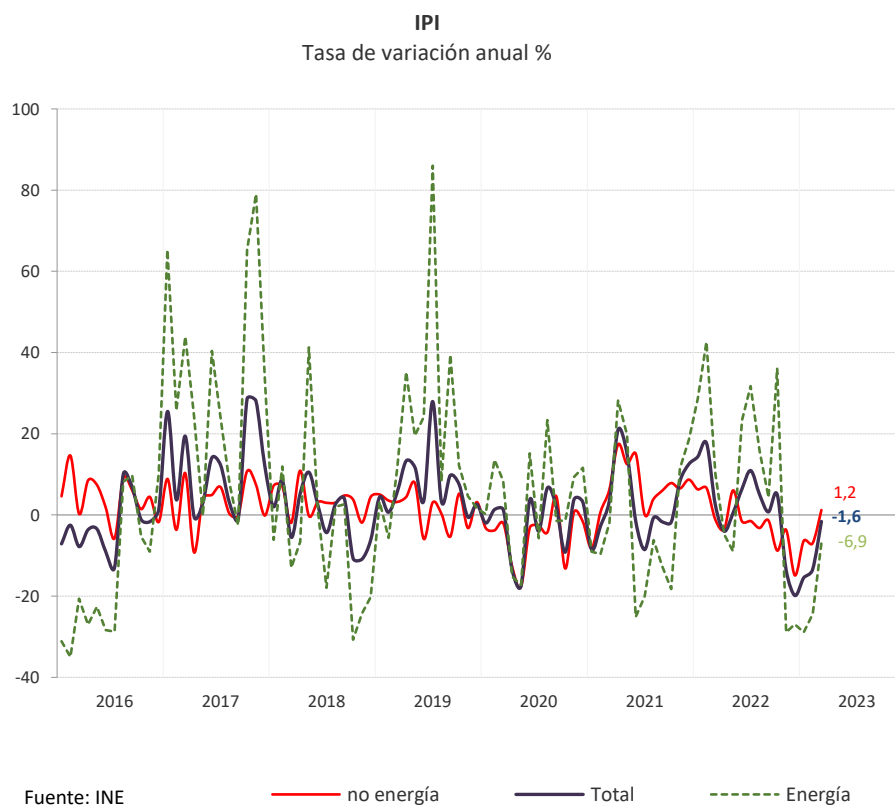
La producción industrial mejora en marzo, a pesar de continuar en descenso, un -1,6% anual

La producción industrial modera fuertemente su caída y registra en marzo una tasa anual del -1,6%, 11,9 puntos por encima de la tasa anual registrada en febrero, frente a un crecimiento anual nacional del 5,3%.

La actividad industrial que más ha influido en la evolución del IPI ha sido la de “suministro de energía eléctrica, gas vapor y aire acondicionado; refino de petróleo”, con una repercusión de -2,782 puntos y un descenso en su índice de producción del 9,7% en los últimos doce meses. Con ello, el componente energético del IPI cae un 6,9% anual.

Descontando la producción de energía, el componente no energético aumenta en marzo un 1,2% respecto a un año antes, la primera tasa anual positiva desde mitad de 2022.

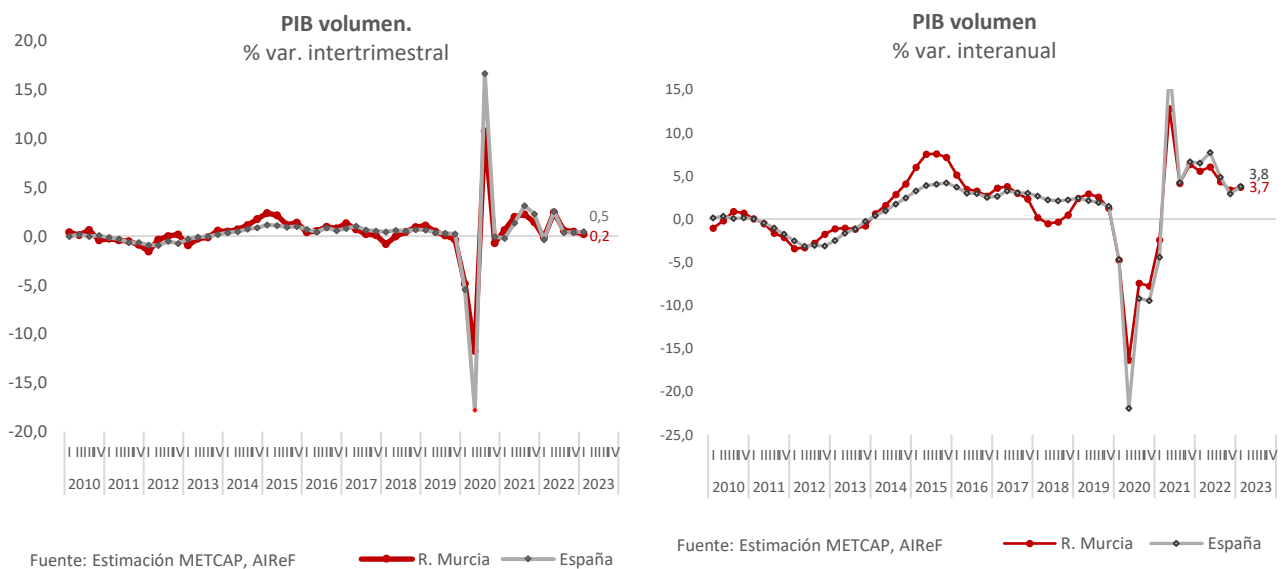
En el primer trimestre, la producción industrial regional retrocede un 10,2% anual en media respecto a los tres primeros meses de 2022.



La AIReF estima que la economía regional creció un 3,7% anual en el primer trimestre de 2023

En el primer trimestre de 2023, la Región de Murcia habría crecido un 3,7% anual, con lo que acelera su ritmo de avance 3 décimas respecto al último trimestre del pasado año. Esta tasa de crecimiento es una décima inferior a la del conjunto nacional (3,8%), según la Autoridad Independiente de Responsabilidad Fiscal.

En términos trimestrales, la R. Murcia habría crecido un 0,2% mientras en el conjunto de España creció un 0,5%.



Los datos nacionales coinciden con los publicados en la Contabilidad Nacional Trimestral de España (INE)..