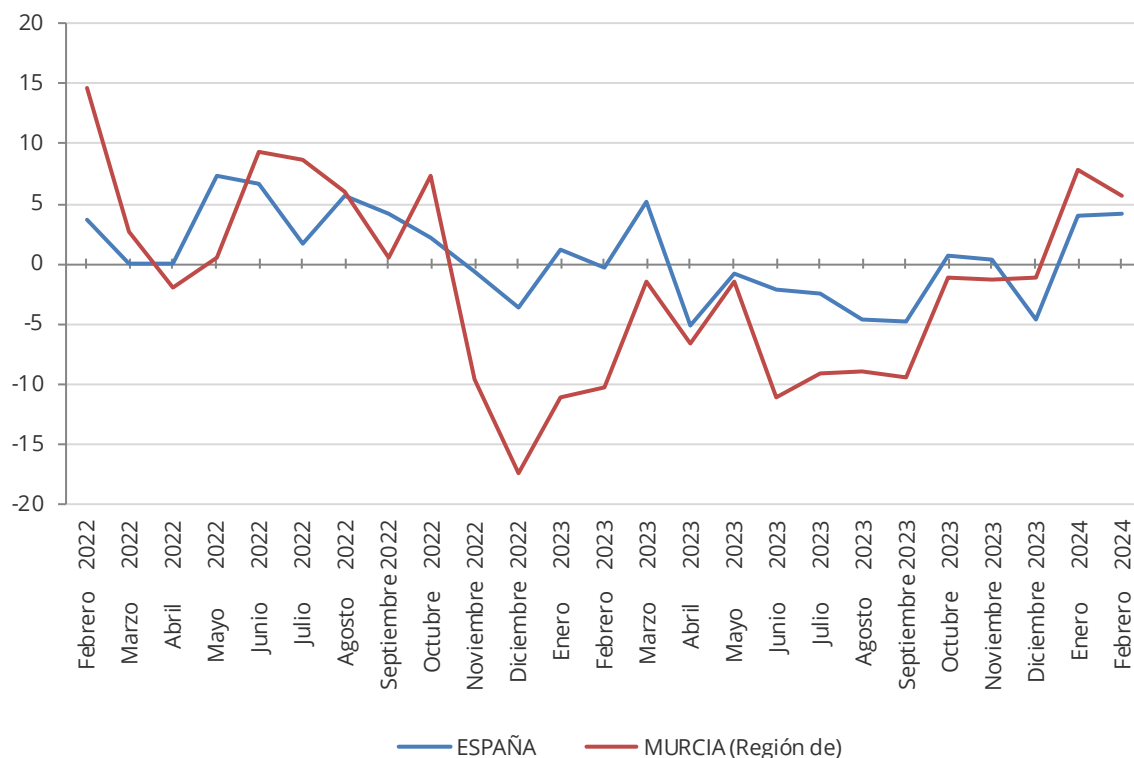


ÍNDICE DE PRODUCCIÓN INDUSTRIAL - BASE 2021

Febrero de 2024

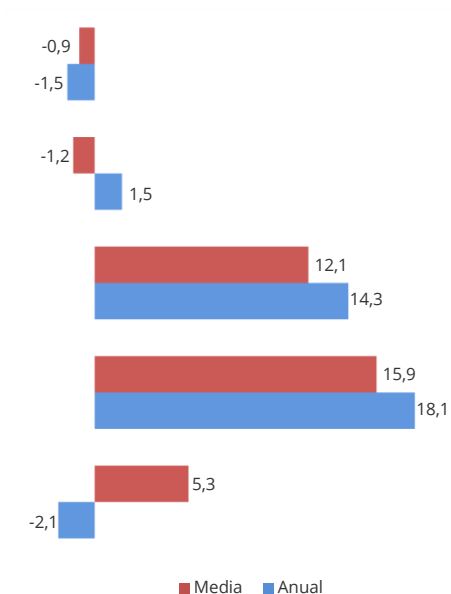
La producción industrial en la Región de Murcia en el mes de febrero de 2024 aumentó un 5,7% respecto al mismo mes del año anterior, situándose así dos puntos por debajo de la tasa interanual registrada en enero. Para el conjunto de España esta tasa se situó en el 4,1%, lo que supone un aumento de una décima respecto al mes anterior.

Tasa de variación interanual



Analizando los datos por destino de los bienes, las repercusiones más importantes sobre esta evolución interanual de la producción industrial las encontramos en los bienes intermedios, 4,849 puntos, y los bienes de equipo, 1,817 puntos, que presentan incrementos anuales en su producción del 18,1% y 14,3%, respectivamente. En sentido contrario, presentan repercusiones negativas los bienes energéticos (-0,502 puntos) y los bienes de consumo no duradero (-0,488 puntos) después de registrar descensos interanuales en la producción del 2,1% para los primeros, y del 1,5% para los segundos.

Tasas de variación

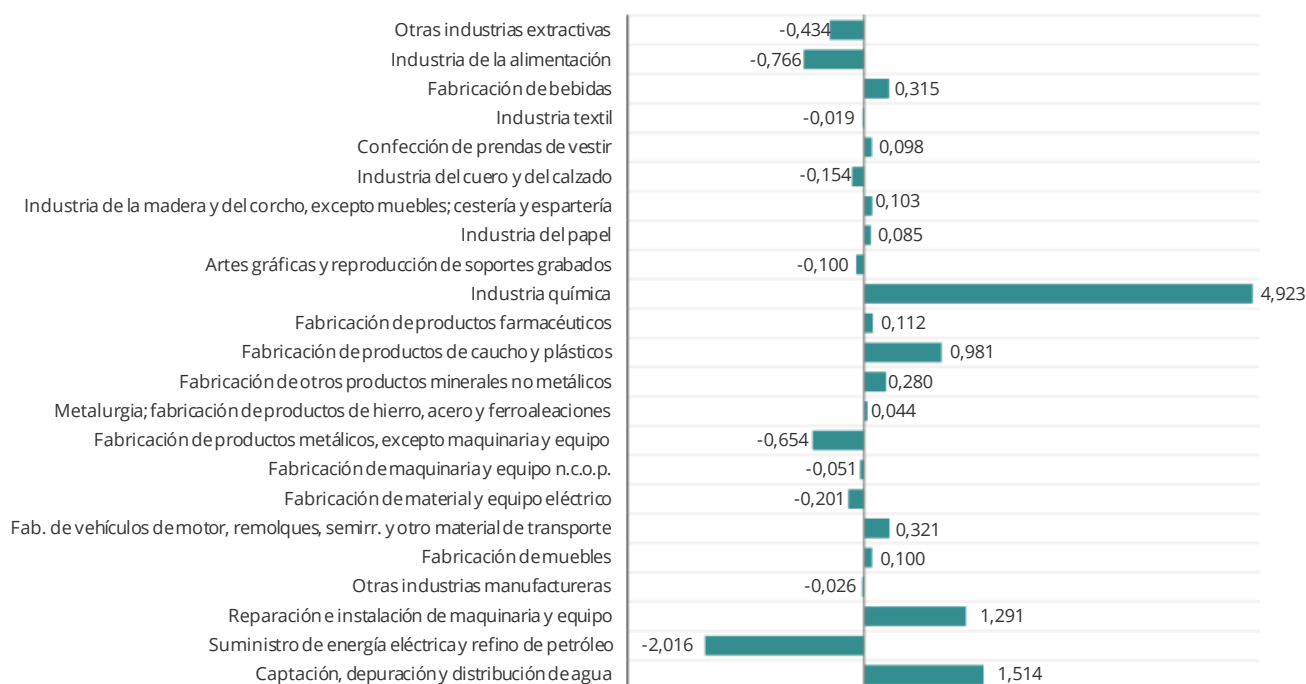


Repercusiones



En cuanto al análisis de la producción por ramas de actividad, se muestran en el siguiente gráfico sus repercusiones en el mes de febrero de 2024.

Repercusiones

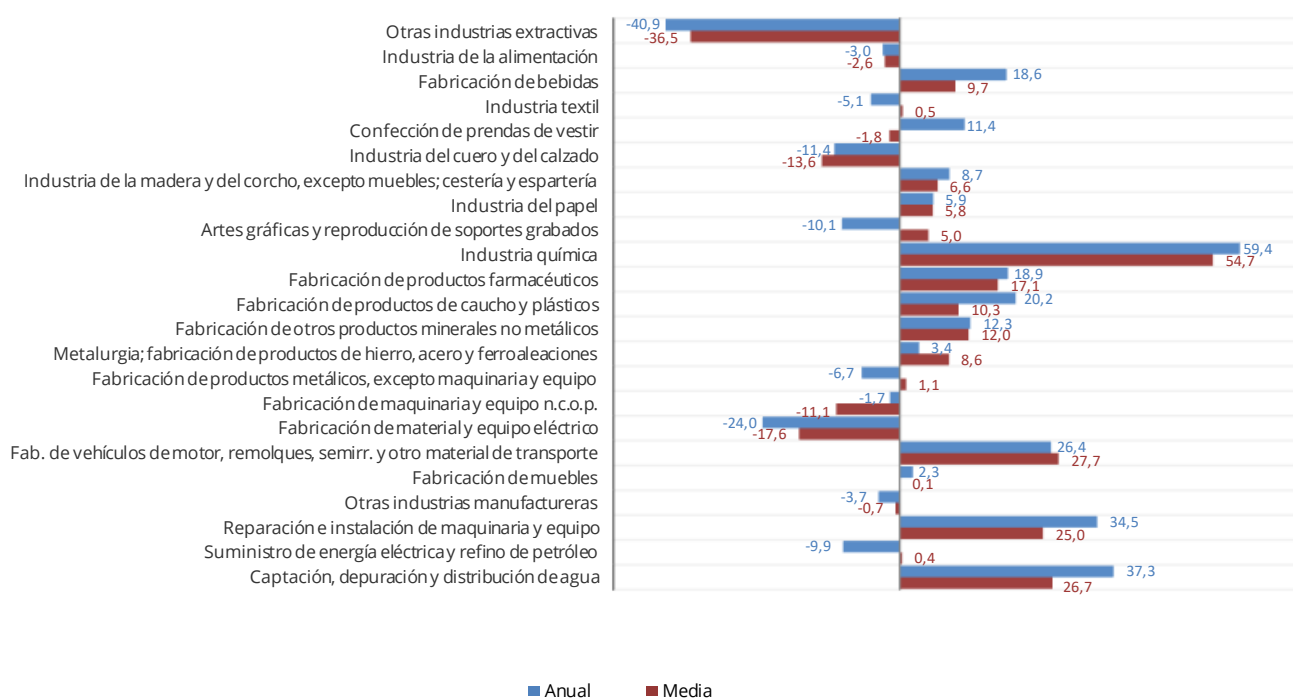


La actividad industrial que más ha influido en la evolución de la tasa interanual del IPI ha sido la industria química con 4,923 puntos, tras registrar un incremento anual en su producción del 59,4%. Con mismo signo positivo, también resulta relevante las repercusiones de la industria de captación, depuración y distribución de agua (1,514 puntos), la reparación e instalación de maquinaria y equipo (1,291) y la fabricación de productos de caucho y plásticos (0,981 puntos), tras presentar, en el mismo

orden, incrementos interanuales de producción de 37,3%, 34,5% y 20,2%. Con sentido negativo destaca la influencia del suministro de energía eléctrica y refino de petróleo, con -2,016 puntos y un descenso anual de su producción del 9,9%; junto a ella, cabe citar la industria de la alimentación (-0,766 puntos) o la fabricación de productos metálicos, excepto maquinaria y equipo (-0,654 puntos), que presentan respectivos descensos en el mismo periodo del 3,0% y 6,7%.

Las tasas de variación anual y media del IPI registradas en cada rama en febrero de 2024 son:

Tasas de variación



En cuanto a otras ramas de actividad cuya producción ha tenido una variación interanual destacable, independientemente de su peso en la evolución del índice general, podemos citar como destacable el aumento de producción en los últimos doce meses en fabricación de vehículos de motor, remolques, semirremolques y otro material de transporte (26,4%), en la fabricación de productos farmacéuticos (18,9%) o en la fabricación de bebidas (18,6%); es también destacable, pero en sentido negativo, la evolución en el mismo periodo de otras industrias extractivas, con un descenso interanual en su producción del 40,9%, o de la fabricación de material y equipo eléctrico, que baja un 24,0%.

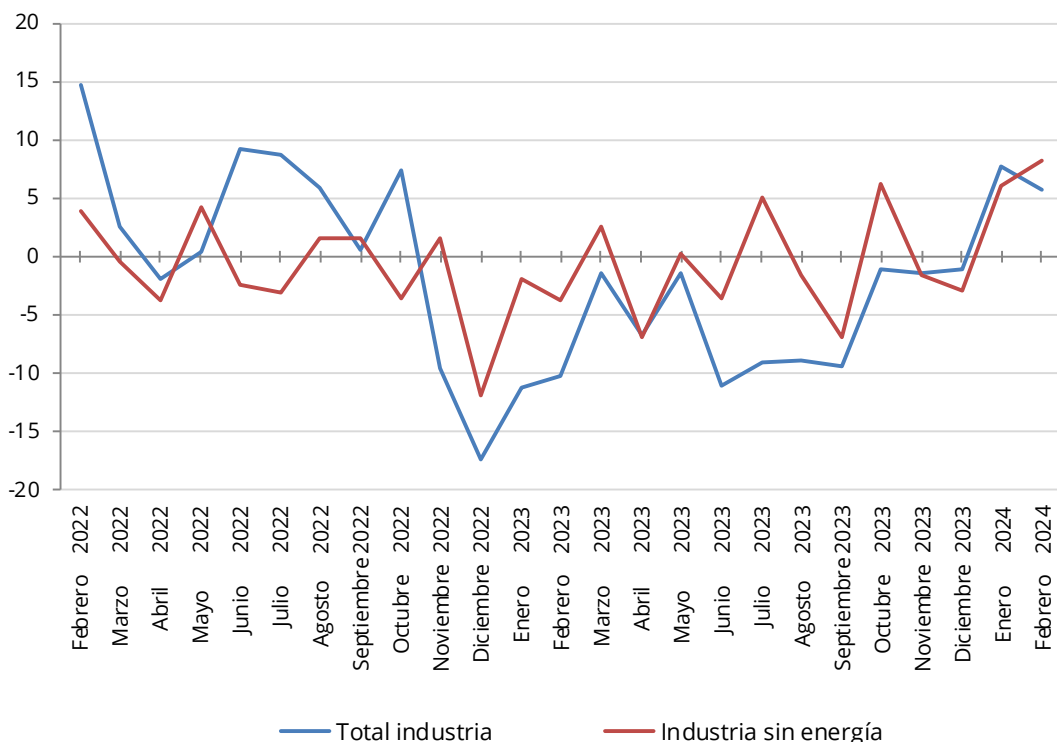
En la siguiente tabla se puede consultar un resumen de las distintas ramas de actividad de la industria de la Región:

Tabla 1. Índices por ramas de actividad

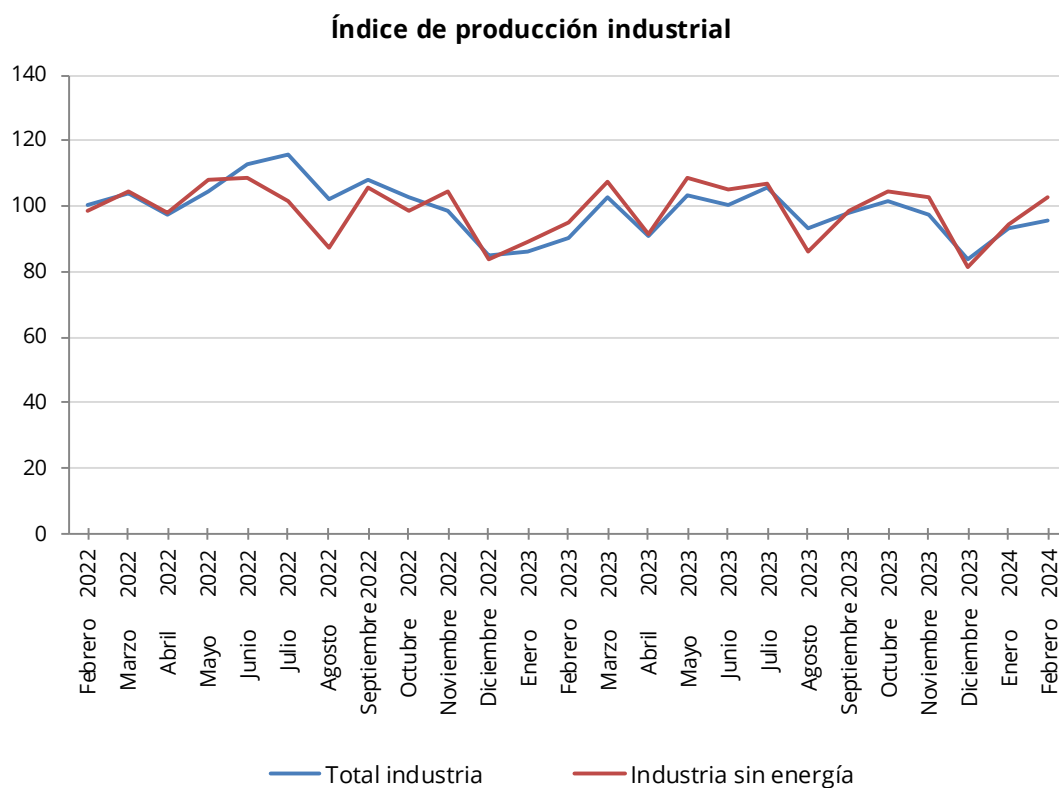
	Índice	% Var. mensual	% Var. anual	% Var. media en lo que va de año	Repercusión
TOTAL INDUSTRIA	95,4	2,5	5,7	6,7	--
Otras industrias extractivas	57,4	-11,0	-40,9	-36,5	-0,434
Industria de la alimentación	88,4	2,2	-3,0	-2,6	-0,766
Fabricación de bebidas	108,3	17,5	18,6	9,7	0,315
Industria textil	108,3	7,8	-5,1	0,5	-0,019
Confección de prendas de vestir	92,1	-22,4	11,4	-1,8	0,098
Industria del cuero y del calzado	116,0	22,4	-11,4	-13,6	-0,154
Industria de la madera y del corcho, excepto muebles; cestería y espartería	107,1	9,4	8,7	6,6	0,103
Industria del papel	114,3	0,8	5,9	5,8	0,085
Artes gráficas y reproducción de soportes grabados	75,7	-10,9	-10,1	5,0	-0,100
Industria química	128,2	17,8	59,4	54,7	4,923
Fabricación de productos farmacéuticos	99,5	41,4	18,9	17,1	0,112
Fabricación de productos de caucho y plásticos	116,5	28,9	20,2	10,3	0,981
Fabricación de otros productos minerales no metálicos	104,7	-0,6	12,3	12,0	0,280
Metalurgia; fabricación de productos de hierro, acero y ferroaleaciones	102,7	-2,1	3,4	8,6	0,044
Fabricación de productos metálicos, excepto maquinaria y equipo	101,0	-3,6	-6,7	1,1	-0,654
Fabricación de maquinaria y equipo n.c.o.p.	99,8	33,2	-1,7	-11,1	-0,051
Fabricación de material y equipo eléctrico	79,2	-10,1	-24,0	-17,6	-0,201
Fabricación de vehículos de motor, remolques, semirremolques y otro material de	118,7	-1,9	26,4	27,7	0,321
Fabricación de muebles	104,2	25,2	2,3	0,1	0,100
Otras industrias manufactureras	111,5	24,3	-3,7	-0,7	-0,026
Reparación e instalación de maquinaria y equipo	143,9	26,4	34,5	25,0	1,291
Suministro de energía eléctrica y refino de petróleo	70,9	-16,2	-9,9	0,4	-2,016
Captación, depuración y distribución de agua	101,3	-7,5	37,3	26,7	1,514

El índice para todas las agrupaciones de actividad sin considerar la energía presenta una tasa del 8,3% respecto a febrero de 2023, marcando un incremento de dos puntos y dos décimas respecto a la tasa registrada en enero.

Tasas de variación IPI



En el siguiente gráfico se muestran los índices registrados desde febrero de 2022:



[Ir a tablas \(ECONET\)](#)

Consejería de Economía, Hacienda y Empresa.
Dirección General de Economía, Estrategia y Contratación Centralizada.
Avda. Teniente Flomesta, s/n, 3ª planta, Edif. Anexo Teléfono: 968362059 Fax: 968366397